

# Document d'accompagnement des missions, dit DAM

DAM 2019, Direction provinciale de OUARZAZATE (Sud MAROC)

Lieu de la mission : MAROC

Académie Régionale de l'Education et de la Formation) AREF  
DRAA TAFILALET (sur la seule Direction provinciale de  
Ouarzazate)

1<sup>ère</sup> mission PMP3

Equipe GREF :

Anne MULLER, Marie BERNARD (Préscolaire)

Marie Hélène PORCAR (Primaire)

Coordinatrice de projet : Raphaëlle GINER

Avec un accompagnement de Nicolas RENARD, responsable du  
PMP3, sur le site de Ouarzazate du 14 au 18 novembre

Dates : du 7 Novembre au 23 novembre  
(suite sur le Souss Massa)



المملكة المغربية  
وزارة التربية الوطنية والتكوين المهني  
والتعليم العالي والبحث العلمي  
الأكاديمية الجهوية للتربية والتكوين  
جهة مراكش تاريفانت  
المغربية الإقليمية لوزان  
AFD

## Description de la mission

**Objectif du PMP3 :** Renforcement des capacités des formateurs, formatrices, éducatrices/animatrices (AE), cadres, membres des organismes de la société civile (OSC) et des collectivités territoriales pour une prise en charge précoce et une scolarisation inclusive des jeunes enfants et des jeunes vulnérables et à besoins spécifiques

### **Objectif spécifique de la thématique Petite enfance (OS1) pour les 4/8ans**

Rappel de l'objectif final : Contribuer à la prise en charge holistique de l'enfant (4/8 ans) du préscolaire aux premières années de la scolarisation primaire.

### **Objectifs de la mission 1**

#### **Pour le préscolaire : 3/5 ans**

- Collecter des observations sur le terrain(en référence aux trois fiches rédigées avec les partenaires) sur les trois thématiques retenues pour les trois pays :
  - Lecture
  - Jeu
  - Gouvernance
- Co construire la prévision des actions de la mission 2 avec tous les acteurs concernés pour un calendrier efficace qui prenne en compte le plan de formation marocain des éducatrices, pour une faisabilité réelle des co formations selon les objectifs du PMP3

#### **Pour la liaison préscolaire/scolaire : 5/8 ans**

- Recenser les acteurs de l'éducation mobilisés dans la transition préscolaire/primaire dans l'école et hors de l'école
- Co construire la prévision des actions de la mission 2 avec tous les acteurs concernés pour un calendrier efficace (qui prenne en compte le plan de formation marocain), une faisabilité réelle des co formations selon les objectifs du PMP3,(formation, mise en place de relais de formation)
- Déterminer les contenus disciplinaires choisis pour la mise en place de la transition préscolaire/primaire

## Activités menées avant la mission :

- Réunion à Bordeaux avec les formateurs des trois pays pour une mise en place d'une équipe collégiale pour travailler sur la transversalité en présence de Nicolas RENARD.
- Tuilage à MONTIGNAC, (France), en septembre 2019, en présence des partenaires du Bénin, du Sénégal, du Maroc ( le Maroc pré scolaire n'était pas représenté, à cause d'un problème administratif de l'Education Nationale Marocaine). Lors de ce tuilage, trois ateliers ont été mis en place :
  - atelier 1 : pré scolaire
  - atelier 2 : liaison pré scolaire - primaire
  - atelier 3 : gouvernance

Chaque atelier a produit un document de cadrage des missions qui a été débattu en plénière : les documents sont sur le site du GREF et en **annexe1**.

### Suite au Tuilage

- POUR LE PRESCOLAIRE, une réflexion et une rédaction ont été mises en place, sur la construction d'un document commun pour l'observation sur le terrain des trois thématiques choisies pour les trois pays

Le document préparatoire a été rédigé en collégialité avec les coordinatrices de projet (CP) des trois pays, partagé avec d'autres formateurs et transmis aux partenaires. Trois documents, transmis à tous et à toutes, ont été construits et validés par les trois pays et le GTP (groupe transversal de pilotage).

Il faut préciser que chaque pays a des spécificités qu'il ne faut pas négliger et qui seront observées.

Les contacts établis par mail, par whatsApp, entre la coordinatrice, tous les formateurs, surtout les nouveaux adhérents GREF et les partenaires marocains ont permis à chacun d'avoir toutes les informations requises pour mener à bien la mission aussi bien sur le plan administratif que pédagogique ou pratique.

-Pour le PRESCOLAIRE/ PRIMAIRE, le document élaboré lors de l'atelier de Montignac sert de guidance à la conduite des actions à conduire selon les contextes de chaque pays et selon les thématiques disciplinaires choisies par les équipes.

## Chronogramme des activités menées avant la mission 1

Activité	Dates	Lieu	Motif	Bénéficiaires		
<b>Activité 1</b> Journées Nationales du GREF	Juin 2019	Port Barcarès	Plusieurs réunions ont été programmées Spécialement pour expliquer en quoi concerne le PMP3	Les formateurs GREF Les Responsables Pays Les coordinateurs projet Les partenaires	-Plénière -Réunion par pays -Réunion avec les partenaires -Réunion avec les formateurs	Ces réunions ont permis de donner toutes les informations sur le PMP3
<b>Activité 2</b> Tuilage	Septembre 2019	Montignac	Préparation de la première mission 2019	-Les formateurs présents GREF - les partenaires -Le GTP	-Plénière et ateliers -Réunion par pays -Réunion avec les partenaires -Réunion avec les formateurs partants	Ces réunions, ces rencontres ont permis d'établir une grille de programme pour le pré scolaire toujours en collaboration avec les partenaires. Une fiche cadre est aussi établie pour la liaison 5/8ans Réunion des équipes partantes pour échanger et préparer la mission de novembre
<b>Activité 3</b> Montage d'un document sur la transversalité	De Septembre à fin octobre	Bordeaux Angers Draguignan Et autres lieux Avec les partenaires	Montage d'un document pour un état des lieux sur les trois thématiques validées par les trois pays : -lecture -Jeu		Ce document a démarré par l'équipe de Bordeaux et il y a eu un va et vient d'écriture d'échanges entre	Ce travail de va et vient a permis une collaboration à distance et de sortir trois fiches d'observation dans le préscolaire servant d'outils de travail pour la mission toujours en collaboration avec les partenaires

			-Gouvernance		les partenaires, les référentes pays et certaines formatrices partantes	
<b>Activité 4</b> correspondance			Une correspondance s'est tenue entre les formateurs et la coordinatrice, donnant toutes les informations nécessaires pour la mission aussi bien administratives, pédagogiques, et du quotidien surtout pour les nouvelles adhérentes (téléphoniques, internet, whats app) Pour les partenaires marocain correspondance essentiellement sur <b>whats app</b>	Les formatrices partantes et les partenaires		

-Une rencontre a été programmée en amont avec Monsieur BOUNOU, responsable national du Pré scolaire ; seront présents le Responsable pays Eric TAVERNIER, Raphaëlle GINER, coordinatrice projet.

## Activités menées pendant la mission

Lors de la première mission sur la direction provinciale de Ouarzazate, l'équipe GREF en partenariat étroit avec Monsieur LOUIHI, pilote du PMP3 et responsable des affaires pédagogiques, a collecté des informations, participé à des rencontres, suscité des questionnements correspondants aux objectifs suivants :

- Etablir un état des lieux, sur les deux sites de Talouet et Iminoulaoune, des pratiques pédagogiques du préscolaire dans le champ de la lecture, du jeu et de la gouvernance.
- Etablir un état des lieux de la transition préscolaire, première année du primaire (Classe1)
- Faire émerger les critères de constitution du groupe qui bénéficiera de la formation du printemps prochain : si possible des éducatrices appelées à devenir des référentes, des professeurs de classe 1
- Etablir des contacts avec les encadrants intervenant dans la formation des éducatrices et des enseignants de classe1
- Commencer à lister les contenus de formation de la session de printemps.



## CHRONOGRAMME DE LA MISSION 1 (à OUARZAZATE)

Activités	Dates	Lieu	Personnes Rencontrées	Motif	Bénéficiaires Directs	Bénéficiaires Indirects	Pourcentage Fille/garçon	Résumé
Activité 1 Séminaire RABAT	8-9 Novemb re 2019	RABAT	Secrétaire d'Etat du ministère (Maroc), de M. Oujour, (responsable ministériel du non formel), de la présidente du GREF Agnès RIFFONNEAU, du responsable du PMP3, Nicolas Renard, de Eric Tavernier, resp pays, des Délégués régionaux (AREF) et provinciaux	Lancement du PMP3 au Maroc	Les formateurs GREF et les partenaires marocains des AREF impliquées			En attente d'une convention cadre nationale GREF/Ministère Toutes les AREF ont été informées du lancement du PMP3 avec le GREF <b>Voir annexe 1</b>
Activité 2	13/11	OUARZAZATE	M. LOUIHI, chef du service des affaires pédagogiques M.BELRAAM, Devt préscolaire M. DRISS, inspecteur planification préscolaire Equipe GREF : Anne Muller, Marie Bernard, MH Porcar	Mise en place du PMP3 sur la Direction provinciale de Ouarzazate	Equipe GREF			Les sites de Talouet et Iminoulaoune sont retenus pour les formations Rechercher des référents préscolaires S'attacher à la liaison préscolaire/primaire <b>Voir annexe 2</b>
Activité 3	14/11	Ouarzazate	M. Le consul de France M. le Directeur Provincial Rhap Giner et N Renard	Présentation du GREF et du PMP3	Le GREF			Informations réciproques autour du GREF et du PMP3
Activité 4	15/11	TOUNDOUTE IMINOULAOU NE	M.LOUIHI Equipe GREF et Resp PMP M.Belraam M. Baha, cons. péda	Obs conjointes et discussions réciproques sur le terrain	Les acteurs du PMP3			Un bilan sur les classes du préscolaire avec les éducatrices, les présidents d'associations, les élus,

				pour bilan PMP2 et perspectives PMP3				les directeurs d'école
Activité 5	16/11	Ouarzazate	Sous l'égide de M. LOUHI et de N.RENARD du GREF et en présence des cadres du préscolaire, des présidents de la société civile (parents d'élèves, associations d'éducatrices), des élus, des formateurs des éducatrices, de la Fondation Marocaine du Préscolaire	Présentation conjointe du PMP3 par le GREF et le partenaire Marocain	Les 25 personnes de l'assemblée Et l'équipe GREF		2 femmes sur 25 dans l'assemblée	
Activité 6	18/11	Ouarzazate	Equipe GREF Nicolas Renard	Bilan d'étape				Les éléments fondateurs de l'état des lieux Les critères de constitution du groupe bénéficiaire de la formation de printemps L'anticipation d'un dispositif de formation pour ce groupe
Activité 7	19/11	Talouet Classes du préscolaire	Equipe GREF M.Belraam Ismael Bahsaine, référent bibliothèque et formateur	Obs conjointes et discussions réciproques sur le terrain pour bilan PMP2 et perspectives PMP3	L'équipe GREF pour la prép de mission de printemps et la transversalité			Collectes d'informations sur la lecture, le jeu Perspectives pour la transition préscolaire/primaire pour le printemps (voir annexe3)
Activité 8	19/11	Ouarzazate	Raphaëlle Giner et M. Louihi, R.Giner et la Fondation pour					Calendrier de rencontres pour la suite de la mission



			le préscolaire du MARoc					
Activité 9	20/11	Ouarzazate	Equipe GREF Directeur du CRMEF Formateurs du CRMEF	Contacts avec l'équipe des formateurs pour collaboration future	L'équipe GREF			Visite du centre de formation Une intervention <b>du</b> GREF est prévue au CRMEF pour une sensibilisation au préscolaire Voir annexe 4
Activité 10	21	Ouarzazate	Réunion équipe des formatrices GREF	Laisser un DAM à Ouarzazate avant départ Agadir	Les partenaires locaux de la DP			Décision : Rédaction d'un demi DAM pour les partenaires de Ouarzazate
Activité 11	21/11	Tetouan	CP Raph. GINER Resp pays Equipes GREF					
Activité 12	22/11	Ouarzazate	Equipe GREF Conseillers pédagogiques : M.AMKSA et AMASKANE Directeur d'école : LahcenAZEGZAOU	Envisager des modalités de co formation	Les équipes GREF			Privilégier la relation préscolaire/primaire en connaissant les attendus de chaque niveau (curriculum du préscolaire/programme classe 1) Construire ensemble la session de printemps à distance L'idée de formatrices référentes est retenue pour les éducatrices Les inspecteurs ont tous en charge un secteur du préscolaire encadré par un courrier officiel

Activité 13	22/11	Ouarzazate	Equipe GREF M. le Président de l'association des éducatrices (ANAROUZ) Houda Rami, Association Femmes					Historique des actions depuis oct.2018 Souhait de collaborer avec le GREF pour la formation des éducatrices des écoles traditionnelles, pour l'aide aux femmes du village
Activité 14	22/11	Ouarzazate	Equipe GREF Rencontre avec un inspecteur délégué par ses collègues, Karin					
Activité 15	22/11	Ouarzazate	Equipe GREF					Rédaction définitive DAM ouarzazate et remise à la direction provinciale



En visite avec Monsieur Louihi qui pilote le PMP3

# Analyse synthétique

## Aspects positifs de la mission

- **La rencontre** par l'équipe GREF de quasi tous les acteurs de la formation du préscolaire dans un même temps sur un même lieu (25 personnes réunies le 16 octobre à Ouarzazate) pour un échange fructueux après la présentation du PMP3. Une occasion plutôt exceptionnelle de se questionner mutuellement et de s'écouter .
- Le retentissement de la thématique « transition préscolaire/primaire) ressentie par tous les acteurs rencontrés comme un thème pertinent à traiter dans le contexte local, notamment sur le thème de la lecture

## Atteintes des objectifs visés ? oui , non, pourquoi ?

- Sur le terrain de la faisabilité, les objectifs sont atteints
  - o Un premier diagnostic, certes sommaire, est établi sur les thématiques transversales et sur la passerelle des 5/8 ans
  - o Les acteurs marocains de la formation de printemps sont repérés dans chacune de leur fonction
  - o Des principes sont acceptés, comme l'harmonisation des calendriers de formation continue ou la co formation
- Sur le terrain des observations pour le diagnostic
  - o L'objectif visé par le préscolaire (jeu, lecture, gouvernance) n'est pas vraiment atteint par manque de temps pour observer, questionner, relever ce qui était prévu par les documents liés à la transversalité.

## Co-partenaires de la réalisation (nombre et profil et coordonnées)

- Les co partenaires ont été rencontrés au fil de la mission et une liste est établie en fin de dam pour ceux qui sont retenus
- Mais l'équipe GREF a rencontré une cinquantaine de personnes sur le seul site de la direction provinciale de Ouarzazate entre le 10 et le 23 novembre

## Difficultés rencontrées (matérielles, institutionnelles...)

- **Des malentendus à lever** : le GREF est attendu pour former des éducatrices du préscolaire dans un pays où le turnover est important (écart entre la demande du terrain et l'offre du GREF) ce qui n'est pas vraiment l'objectif du PMP3
- **Difficultés** à installer l'objectif du GREF de former des relais dans des dispositifs pérennes qui fonctionneront après le départ du GREF

- **Des pratiques de visites de terrain** non préparées de façon conjointe entre GREF et Marocains : visites superficielles, non analysées en partenariat. Certes le manque de temps en est la cause et nos partenaires marocains ont tout fait pour que le GREF revienne sur le terrain de ses actions passées (PMP1 et PMP2). Mais la collecte des informations est symbolique et elle gagnerait à être partagée. On est plus dans une visite de courtoisie que dans un état des lieux effectué entre co formateurs.

### **Préconisations et perspectives pour la suite du travail pour l'atteinte de l'objectif spécifique**

- Rester attaché aux formations des relais dans des dispositifs à créer, malgré la tentation de former directement des éducatrices
  - o Ce qui implique la recherche d'éducatrices référentes, en appui aux interventions des conseillers pédagogiques et des directeurs d'école
- Des **perspectives** de co formation avec les intervenants marocains suivants :
  - o Un enseignant spécialisé bibliothèque, futur professeur accompagnateur, formateur pour la transition préscolaire/primaire
- Possibilité d'intervenir au centre de formation initiale (CFRM) pour une sensibilisation au préscolaire des directeurs préscolaire/primaire et des enseignants contractuels. C'est une nouveauté pour le GREF

### **Activités à mener pendant l'intersession**

- La constitution par les Marocains du groupe qui sera le public cible, comprenant de futurs relais de la formation
- Déterminer les contenus de la formation et les modalités de co formation autour de la lecture. Des pistes
  - o La place de la syllabation dans l'apprentissage de la lecture en français et en arabe, l'approche spécifique au préscolaire, l'approche en C1
  - o Du graphisme vers l'écriture
  - o La place d'une culture du livre de littérature de jeunesse en préscolaire et C1
- Préparer le programme commun préscolaire avec les différents intervenants, outre les contenus, sur les manières d'envisager le partage, la manière de co former les éducatrices référentes....

## Objectifs de la prochaine mission

Pour le préscolaire	Pour les 5/8 Ans
<ul style="list-style-type: none"> <li>-Co former des relais capables de démultiplier la formation</li> <li>-Sensibiliser les directeurs d'école et les contractuels au préscolaire (intervention au centre de formation)</li> <li>-Prendre en compte l'hétérogénéité des éducatrices et des contextes pour une transposition des contenus de la formation</li> <li>-Choisir l'outil « jeu » pour entrer dans les apprentissages au sein du domaine envisagé en privilégiant la langue orale, écrite et la lecture.</li> <li>- Définir les contenus spécifiques de ces apprentissages au niveau du préscolaire.</li> <li>- Accompagner l'élève dans son autonomie, son développement psychique, émotionnel et physique, sa socialisation, ses capacités cognitives.</li> <li>- Sensibiliser les parents sur le développement psychologique des enfants et la nécessité des pré apprentissages à la lecture et l'écriture pour intégrer sereinement et plus facilement la classe 1.</li> </ul>	<ul style="list-style-type: none"> <li>-Co former des <b>relais</b> capables de démultiplier la formation</li> <li>-Prendre en compte l'hétérogénéité des éducatrices (niveaux d'études très différents, absence de formation initiale institutionnalisée contrairement aux professeurs etc) et des contextes pour une transposition des contenus de la formation</li> <li>-Délimiter les savoirs propres aux Préscolaire et au C1 en matière de lecture :               <ul style="list-style-type: none"> <li>- Des représentations très différentes de l'apprentissage de la lecture et de ce que les Marocains nomment « savoir lire »</li> <li>- La place des écrits dans les environnements des enfants (les écrits de la classe, les écrits de rue, les livres et les manuels)</li> </ul> </li> <li>-Introduire la littérature de jeunesse pour former un comportement de lecteur de livres pour donner l'envie de lire</li> <li>- travailler sur le processus de « démultiplication ou partage » des formations</li> </ul>

## Evaluation PRESCOLAIRE

**SOUS OBJECTIF 1** Etablir un état des lieux des pratiques pédagogiques du préscolaire sur la thématique globale de la tenue d'une classe.

<b>Sous objectif spécifique</b>	<b>Indicateurs quantitatifs ou/et qualitatifs</b>	<b>Objectif visé</b>	<b>Source de vérification</b>
<b>Résultat 1</b>	Mobilier adapté parfois insuffisant matériel pédagogique abondant souvent dépareillé, affichages décoratifs, peu de travaux d'élèves	Observation de l'organisation spatiale des classes	Visites de classes Visites de trois animatrices à Iminoulaoune et Toundoute, dont une a suivi les formations du PMP2 Et trois animatrices à Télouet dont deux ont suivi la formation à l'automne 2018.
<b>Résultat 2</b>	Quelques éléments issus des formations précédentes sont présents dans trois classes. La plupart du temps les enfants sont assis en attente d'une activité.	Observer la mise en activité de tous les enfants	Echanges avec les animatrices Echange avec une directrice d'école primaire
<b>Résultat 3</b>	Le plus souvent les enfants répondent ensemble en criant mais parfois l'animatrice sollicite un seul enfant à la fois.	Observer la posture de l'animatrice et la participation active des enfants.	Souhait de l'équipe GREF d'observer une séquence de travail

**SOUS OBJECTIF 2 : Etablir un état des lieux des pratiques pédagogiques sur la thématique de la lecture**

<b>Sous objectif spécifique</b>	<b>Indicateurs quantitatifs ou/et qualitatifs</b>	<b>Objectif visé</b>	<b>Source de vérification</b>
<b>Résultat 1</b> Collecte partielle d'information sur l'activité lecture	Tableaux de lettres arabes, affiches illustrées de l'alphabet français, dans une classe, tableau des rituels du matin, jours de la semaine, mois, météo, étiquettes de présence pour chaque enfant avec prénom écrit et dessin	Repérer les traces d'activités de lecture	Observation de ce qui existe dans la classe concernant la lecture
<b>Résultat 2</b>	L'animatrice présente à tous les enfants assis à leur table, un album, questionne les enfants mais ne raconte pas l'histoire. Pas d'espace de regroupement.	Posture et pratique de l'animatrice à partir de la présentation d'un album. Participation active des enfants	Animation proposée par l'animatrice, faite au pied levé





**SOUS OBJECTIF 3 : Etablir un état des lieux des pratiques pédagogiques sur la thématique du jeu**

<b>Sous objectif spécifique</b>	<b>Indicateurs quantitatifs ou/et qualitatifs</b>	<b>Objectif visé</b>	<b>Source de vérification</b>
<b>Résultat 1</b>	Matériel abondant mais souvent dépareillé, puzzles, jeux de construction, jeux symboliques....disposés sur des tables de façon quelque peu un peu anarchique.	Recenser le matériel impliqué dans les activités d'apprentissage par le jeu.	Observation de ce qui existe dans la classe concernant le jeu
<b>Résultat 2</b>	Les enfants ont parfois deux ou trois morceaux de jeu devant eux apparemment sans consigne orale préalable.	Observer la démarche pédagogique de l'animatrice	Activité d'apprentissage par le jeu proposée par la maitresse

**SOUS OBJECTIF 3 : Etablir un état des lieux lié à la gouvernance**

<b>Sous objectif spécifique</b>	<b>Indicateurs quantitatifs ou/et qualitatifs</b>	<b>Objectif visé</b>	<b>Source de vérification</b>
<b>Résultat 1</b> Données à prendre en compte pour les missions prochaines	Information sur l'état des lieux des écoles préscolaires et les perspectives d'engagement des collectivités territoriale et de l'état.	Organisation de la mise en place du PMP3	Rencontre avec le pilote marocain du PMP3, ainsi que deux responsables administratifs Voir compte rendu en annexe N° .....
<b>Résultat 2</b>	Présence de 26 personnes qui ont participé activement au débat. Présentation par le GREF d'un diaporama recensant les orientations et les objectifs du projet.	Sensibilisation aux objectifs du nouveau projet PMP3 qui sera le dernier.	Organisation par le pilote du PMP3, Mr Louihi ,d'une réunion générale des cadres de l'Education nationale et de la société civile, acteurs du PMP3
<b>Résultat 3</b>	Prise de décisions quant à l'implication de chaque acteur dans la co formation avec le GREF	Affiner le déroulement de la session de printemps	Rendez vous avec les acteurs marocains : professeurs du CRMF, inspecteurs, conseillers pédagogiques, les associations .

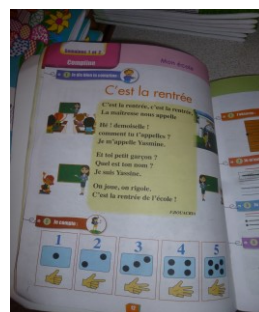
## Evaluation TRANSITION PRESCOLAIRE/PRIMAIRE (les 5/8ans)

**SOUS OBJECTIF 1** Etablir un état des lieux de la transition préscolaire scolaire sur la seule passerelle préscolaire/classe 1 du primaire

Sous objectif spécifique	Indicateurs quantitatifs ou/et qualitatifs	Objectif visé	Source de vérification
<b>Résultat 1</b> Infos sur les espaces, ce qui facilite une passerelle	La classe du préscolaire est intégrée dans l'école primaire et l'éducatrice collabore avec les enseignants	Repérer la place de l'éducatrice des 5/6 ans au sein de l'école primaire	Visites et observations des sites de Iminilaoune et Talouete
<b>Résultat 2</b> Infos sur les personnels	Le professeur connaît et reconnaît sa collègue du préscolaire. Déplacement physique des enseignants sur les deux espaces. Le directeur du primaire prend en compte toutes les classes à égalité	Repérer la place de l'éducatrice des 5/6 ans au sein de l'école primaire	Entretien avec le professeur de classe 1 et les directrices rencontrées
<b>Résultat 3</b> Infos sur ce qui fait obstacle à la passerelle : les préscolaires viennent le matin, la classe 1 l'après-midi par ex.	Horaires décalé des cohortes Eloignement spatial de la classe du préscolaire	Repérer les obstacles à la transition scolaire/préscolaire	Observations et questionnement du GREF

## SOUS OBJECTIF 2 Lister des contenus disciplinaires pour le public cible de la transition préscolaire scolaire

Sous objectif spécifique	Indicateurs quantitatifs ou/et qualitatifs	Objectif visé	Source de vérification
<b>Résultat 1</b> obtenir des réponses des enseignants sur l'objet des échanges :la bibliothèque, le découpage des syllabes	Les réponses verbales exprimées sur les pratiques	Lister des activités pratiquées dans les deux classes et qui font l'objet d'échanges	Entretien avec les éducatrices, professeurs, directrices
<b>Résultat 2</b> Obtenir des réponses sur les contenus qui font obstacle à la passerelle : un bon niveau ou pas en arabe	Les réponses des intéressées Les observations des affichages	Lister les contenus disciplinaires qui font obstacles à une bonne transition	Entretien avec les personnels concernés
<b>Résultat 3</b> L'approche de la lecture par l'installation d'un comportement de lecteur avec la littérature de jeunesse	Regard croisé sur les fiches et vidéos établies comme ressources par le formateur marocain Ebauche d'un programme de printemps (voir annexe)	Capitaliser les bonnes pratiques dues au formateur bibliothèque déjà actif sur les 2 sites retenus	Echange avec le formateur bibliothèque de Talouet Ismail Bahsain



## Capitalisation.

### En positif

#### - **L'explicitation des objectifs du GREF aux acteurs réels du projet sur place**

Si les objectifs du PMP3 et leurs modalités de mise en place ont été présentés aux différents partenaires et responsables, les formateurs du GREF constatent souvent qu'au moment de l'intervention sur le terrain, les acteurs de base ignorent qui est le GREF, de quel projet on parle...

Une réunion d'informations réciproques entre tous les acteurs, notamment les formateurs potentiels, réellement impliqués dans les actions et le GREF a permis de se présenter, de se connaître, de se questionner, de s'écouter. Des outils de présentation restent à élaborer pour une appropriation plus fine mais, entre l'échange en présentiel, un diaporama de présentation, des écrits distribués, l'équipe estime qu'un premier pas a été franchi.

De tels dispositifs sont à instaurer réellement à chaque début de mission au plus près des « faiseurs ».

### En négatif

#### - **Le manque de concertation sur le terrain avec les enseignants et éducatrices, les directeurs d'école, les élus, les présidents d'association pour une explicitation des objectifs du GREF**

Ce qui est souligné en positif pour la grande concertation avec les acteurs du projet a manqué en ce qui concerne les publics ciblés par le projet sur chaque site d'intervention du GREF: pourtant les formatrices du GREF se sont déplacées sur les communes grâce aux partenaires marocains mais sans préparation d'une réelle concertation.

Les dispositifs d'appropriation des projets par les bénéficiaires devraient faire l'objet d'une réelle concertation à chaque début de mission

- **Les visites** destinées à faire un état des lieux et à poser les bases des changements à venir dans les pratiques de formation et dans la gouvernance n'ont pas fonctionné : un regard superficiel sur quelques classes, une visite de « courtoisie », le partage autour du thé ne remplacent pas une observation fine des gestes professionnels des uns et des autres, ne permettent pas de fonder la programmation des co formations à venir.

**TABLEAU DES ACTEURS MAROCAINS DU PMP3 (Direction provinciale de Ouarzazate)**

NOM Prénom	FONCTION	TELEPHONE	COURRIEL
BOURAS Youssef	Directeur provincial de Ouarzazate du ministère de l'Education Nationale	06 61 91 13 18	youbours2016@gmail.com
LOUIHI Mohamed	Responsable de la division des affaires pédagogiques de Ouarzazate Pilote marocain du PMP3	06 79 82 48 59	aesd@yahoo.fr moh.louihi@gmail.com
EL MOUAAINE El Houssaine	Vice-président de la commune d'Iminoulaoune	06 78 34 85 24	mh .elmouhaaine@gmail.com
BELRAM Mohamed	Coordinateur provincial de généralisation de développement du préscolaire	06 61 86 99 14	<a href="mailto:belwesmus@yahoo.fr">belwesmus@yahoo.fr</a>
BOUKHSSASSE Houssain	Président de l'association ATLAS à Talouet	06 66 19 35 13	
EL MOUAAINE Mohamed	Président de l'association Anarouz pour l'Education et le Préscolaire à Iminoulaoune	06 74 80 48 45	<a href="mailto:kawkab.me@gmail.com">kawkab.me@gmail.com</a>
RIZKOU Salah	Inspecteur de l'enseignement primaire	06 79 82 46 55	
TAHIRI Samira	Responsable du bureau de partenariat	06 62 49 67 49	tahirisamira74@hotmail.fr
OUFRAKHI Mohamed	Formateur au CRMEF (centre régional des métiers et de la formation)	06 66 94 37 69	oufrakhimohamed@yahoo.fr
LIHI Mohamed	Professeur agrégé en EPS au CRMEF	06 48 01 19 13	hamidlihi@gmail.com
AMKSA Lhassan	Conseiller pédagogique de préscolaire	06 62 29 83 98 06 42 72 34 73	amksalhassan@gmail.com
AMASKANERACHID Mohamed	Conseiller pédagogique préscolaire	06 65 95 43 23	
BAHSAINI Ismail	Enseignant primaire école Ighil Noubianede à Talouet	06 73 22 01 86	ismail.bahsaine@taalim.ma
BENHDA Aziza SIDOME Hamid	Fondation marocaine pour la promotion du Préscolaire	06 66 77 82 76 06 88 01 88 00	benhda.aziza@fmeps.ma sidome.hamid@fmeps.ma

JAZOULI ABDE Ali	Association pour des activités des animatrices du préscolaire	06 34 63 69 13	jazouli2436@gmail.com
AZEGZAOU Lahcen	Directeur d'école primaire à Ouarzazate	0033681447536 (whatsApp)	Lahcen.azegzaou@taalim.ma
RAMI Houda	Association gestion Espace multifonctionnel pour les femmes et les enfants	06 02 88 68 17 (whatsApp)	houdalinarami@yahoo.fr

### **L'équipe GREF de la mission 1**

Raphaëlle GINER, CP Coordinatrice du projet, 06 2694 58 63, whatsApp, raphaelle-p@orange.fr

Anne MULLER, Formatrice préscolaire GREF, 06 95 72 38 68 whatsApp , mullanne@wanadoo.fr

Marie BERNARD, Formatrice GREF préscolaire, 06 81 44 75 36, whatsApp, maryclaudebernard@yahoo.fr

Marie Hélène PORCAR, Formatrice GREF primaire (transition 5/8 ans) 06 88 96 87 92, whatsApp, mh.porcar

## **Annexes :**

### **Liste des annexes du DAM Ouarzazate**

**Annexe 1 Compte rendu du séminaire de Rabat**

**Annexe 2 Documents de diagnostic du préscolaire**

- La lecture
- Le jeu

**Annexe 3 Compte rendu de la réunion de l'équipe GREF avec M. Louhi, pilote du PMP3 (Province de Ouarzazate)**

**Annexe 4 Compte rendu de la réunion générale des acteurs du PMP3**

**Annexe 5 ; Compte rendu de la réunion du GREF avec le CRMF**

**Annexe 6 Un projet de co formation pour la mission de printemps en lecture et langue orale pour préscolaire et professeurs**

**Annexe 7 Compte rendu de la réunion de Tetouan**



## ANNEXE 1 COMPTE RENDU DU SEMINAIRE DE RABAT

Projet PMP3 (2019-2022)

Partenariat de mise en œuvre du PMP3 et transfert de compétences aux partenaires associatifs

### Vendredi 8 novembre

1. Ouverture Officielle du séminaire par Mr OUJOUR. Il s'excuse de l'absence de représentants de l'AREF du Drâa Tafilalet qui a été oubliée dans les invitations.
2. Présentation du GREF par Agnès Riffonneau, présidente du GREF.  
Elle souligne l'importance de la signature de la convention nationale entre le GREF et le ministère de l'Education Nationale marocaine. Cette convention permettrait d'une part une meilleure coopération entre toutes les AREF et d'autre part, une collaboration plus efficace avec le GREF.
3. Nicolas Renard, responsable du PMP3 rappelle la présence indéfectible du GREF lors des PMP1 et PMP2 et la tenue de trois séminaires : au Bénin pour l'enseignement formel, au Maroc pour l'enseignement non formel et au Sénégal pour la petite enfance.
4. Eric Tavernier présente le projet Multi Pays dans sa troisième phase (de 2019 à fin 2022, sur 22 sites). Il énonce les deux thématiques retenues (voir le power point)
  - Réussite du non formel à réintégrer les enfants décrocheurs vers un métier et l'intégration des enfants de migrants.
  - Développement du préscolaire, enfants de 4/5 ans et 6/8 ans avec approche concrète sur la liaison maternelle/ CP.

Le GREF et les Partenaires locaux impliqués mettront conjointement en œuvre toutes les activités inhérentes au projet : formations, rédaction des rapports, capitalisation, évaluation, pérennisation.

Au niveau des contenus des sessions, les préconisations seraient de travailler par bassin (préscolaire, primaire, collège)

- Consolidation des circuits de formation continue.
  - Développement des classes ressources et classes pilotes, transfert de compétences avec des enseignants référents.
  - Elaboration de livrets et d'outils didactiques en co-construction, en régions rurales et en régions urbaines.
  - Mise en réseau de tous les acteurs de la société civile: spécialistes de la santé, associations, familles, GREM.
  - Définition précise des lignes budgétaires entre le GREF et le pays.
5. Répartition en atelier
    - Préscolaire et enfants de 4 à 8 ans
    - Enfants vulnérables et à besoins spécifiques
    - Gouvernance

Restitution des ateliers en grand groupe : Chaque responsable de site marocain et GREF présente son programme pour la session de printemps.

## **Samedi 9 novembre**

Monsieur le Ministre de l'Education nous fait l'honneur de sa présence et nous assure de tout son soutien.

Il promet que la convention cadre sera signée prochainement et que toutes les directions régionales ont été informées lors du séminaire de Rabat.

- Son souhait est l'aboutissement du PMP3 dans ses objectifs Apprentissage à travers des projets
- Développement holistique du petit enfant (psychologie, besoins spécifiques...)
- Restauration du bilinguisme dès le préscolaire
- Accompagnement des écoles de la deuxième chance

Compte rendu rédigé par Anne Muller et Marie Bernard, formatrices GREF.

## **ANNEXE 2 2 DOCUMENTS DU DIAGNOSTIC DU PRESCOLAIRE (aide à l'observation)**

### **Document 1 GRILLE D'OBSERVATION DE SITUATION DE JEU**

- 1 Quelles sont les différentes situations de jeu vécues par les enfants dans le temps d'observation ?
- 2 Avec quel matériel ?
- 3 Quel est le rôle de l'éducateur ?
- 4 Le maître propose t-il des situations d'apprentissage sous forme ludique ?
- 5 Dans quels domaines d'apprentissage ont été proposées des situations ludiques ?
- 6 Quelles sont les compétences travaillées dans ces situations ludiques?
- 7 Le jeu proposé est-il source de motivation pour les enfants ?
- 8 Quel est le type de jeu proposé en situation d'apprentissage ?
- 9 Pourquoi le maître adopte t-il cette démarche pédagogique ?
- 10 Quel est le dispositif d'évaluation ?

le 28/10/2019 VM/EF/JG/FT

### **Document 2 GRILLE D'OBSERVATION ACTIVITE LECTURE**

Quelle est la place de la séance observée dans l'ensemble des activités de lecture

Quelles sont les compétences développées ?

- a. Reconnaissance visuelle des mots :
- b. Reconnaissance visuelle des lettres :
- c. Reconnaissance des sons :
- d. Connaissance du lien entre le son et la lettre :

Quel est le rôle de l'éducateur dans le déroulement de l'activité

Quel est le rôle des enfants dans le déroulement de l'activité ?

Quel est le matériel pédagogique utilisé ?

Y'a-t-il une interaction enfant/enfant dans la mise en œuvre de l'activité ?

La pédagogie est-elle différenciée

Les enfants ont-ils participé au dispositif d'évaluation?

le 28/10 2019 VM/EF/JG/FT

### **ANNEXE 3 COMPTE RENDU DE LA REUNION DE L'EQUIPE GREF AVEC LE RESPONSABLE DES AFFAIRES PEDAGOGIQUES, PILOTE DU PMP3, M. LOUIHI**

**Mercredi 13 novembre 2019 au Service des affaires pédagogiques de Ouarzazate MISE AU POINT des modalités de départ du PMP3**

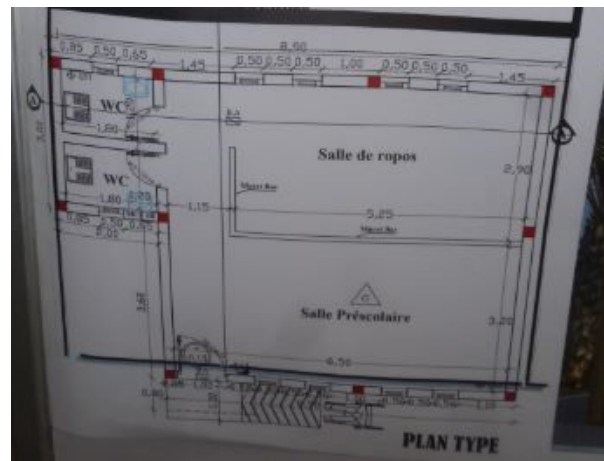
**PRESENTS** : Mr LOUIHI Mohamed, Chef de service des affaires pédagogiques  
Mr BELRAAM Mohamed, Coordinateur provincial de généralisation et développement préscolaire  
Mr DRISS, planification au préscolaire pour écoles privées  
Formatrices GREF : Mmes PORCAR Marie Hélène, MULLER Anne, BERNARD Marie.

**1. Mr Louihi nous confirme qu'il sera le responsable du PMP3 pour la province de Ouarzazate.**

Il précise que le développement local est l'affaire des élus qui doivent être des acteurs engagés et militants.

**Informations diverses:**

- ✓ Mr le Ministre de l'Education nationale doit venir à Ouarzazate dans les prochains jours. Toutes les AREF ont reçu une note de service leur demandant de s'impliquer dans le projet et de favoriser les actions de co formation du GREF. Ces actions seront menées conjointement avec des partenaires marocains : inspecteurs, conseillers pédagogiques, professeurs des centres de formation initiale.
- ✓ Les directeurs des écoles ont obligation de prendre en compte le préscolaire qui progressivement sera intégré aux écoles primaires même si les locaux ne sont pas contigus.  
Les écoles traditionnelles (non reconnues par l'éducation nationale)et privées seront également intégrées progressivement.
- ✓ Une association nationale et privée de type entreprise a financé des formations en 2019.  
Pour toutes les écoles intégrées au primaire, l'école serait gratuite : cette association nationale et privée financerait les associations de parents d'élèves qui gèreraient le financement des équipements des classes et la rétribution partielle des éducatrices. Un coordinateur de cette association réside à Ouarzazate. Les communes participeraient financièrement à cette gestion.
- ✓ Trois nouvelles structures préscolaires ont été construites à Toundoute et deux sont en construction à Iminoulaoune. Ces structures peuvent être construites au plus près des habitations du douar pour encourager la venue des tout petits mais restent toujours sous la responsabilité d'un directeur d'école. Nous visiterons une de ces structures. 24 structures sont prévues et seront construites sur toute la province de Ouarzazate.



## 2. L'équipe GREF rappelle que le Projet Multipays n° 3 (PMP3) vise la petite enfance de 4 à 8 ans.

- ✓ Au volet préscolaire, il importe d'ajouter la transition avec l'école primaire pour les 5/ 8 ans en s'attachant prioritairement à la liaison préscolaire /classe 1. C'est pourquoi le GREF souhaite la participation d'enseignants du primaire aux formations à venir.
- ✓ Au terme du projet, l'installation d'un dispositif pérenne concernant tous les acteurs de l'éducation permettra l'intégration du jeune enfant dans le monde scolaire et la société. Au nombre de ces acteurs on peut citer, les encadrants de l'Education nationale, les élus, les associations de la société civile, les parents d'élèves, les acteurs culturels...

## 3. Plan de formation actuel:

Le plan de formation pour les éducatrices du préscolaire est assuré par des Inspecteurs, des conseillers pédagogiques et des professeurs des centres de formation initiale. Ils doivent assurer 12 jours de formation en 2019 pour toutes les éducatrices de la province.

Deux jours de formation ont déjà été organisés les 8 et 9 juillet sur 6 sites.

La formation continue est assurée les samedis matins : en octobre, novembre et décembre.

**Elle vise à aider les éducatrices à intégrer le nouveau curriculum en langue arabe sous forme papier qui a été remis à chacune d'elles.**

Il est important de dire qu'il n'existe pas encore de législation spécifique pour le corps des inspecteurs accompagnant les éducatrices. Néanmoins ils ont un rôle de conseil et de contrôle auprès de celles-ci.

#### **4. Information concernant Iminoulaoune :**

Le président de l'association des parents d'élèves, Mr Faiz, s'est retiré et a laissé la place au frère du vice président de la commune, Mr El MOHAINE Mohamed. La réunion prévue à la fin du PMP2 a eu lieu en décembre 2018 en présence de quelques animatrices, de la présidente de l'association des animatrices, de parents d'élèves pour un échange constructif.

##### **Etat des lieux :**

- ✓ Il existe à ce jour 12 espaces préscolaires dont 10 unités préscolaires intégrées au primaire.
- ✓ Deux conseillers pédagogiques sont affectés pour le préscolaire.
- ✓ Deux ou trois inspecteurs bilingues accompagneront l'équipe GREF.

#### **5. En prévision pour le PMP3 :**

Les formatrices GREF en co formation avec des encadrants marocains pourraient intervenir sur le site de Talouet qui regroupe 24 éducatrices. Ce site semble bénéficier d'un engagement accru de l'association des parents d'élèves, de la commune et des enseignants. Des éducatrices référentes seraient susceptibles d'être reconnues.

Pour Iminoulaoune, le groupe en formation sera constitué par des animatrices anciennes et 7 nouvelles personnes. Des professeurs de classe 1 pourraient rejoindre le groupe ponctuellement.

**L'ensemble des participants de cette réunion est conscient qu'il est indispensable de prévoir le calendrier de printemps.**

Mr Louihi souhaiterait la mise en place par le GREF et les encadrants marocains de modules spécifiques dans les domaines suivants : le jeu, l'animation, le graphisme, la lecture, la fabrication de matériel pédagogique, les mathématiques, le théâtre ainsi qu'un module sur l'éradication de la violence.

**Calendrier** de cette mission d'ancrage:

**Jeudi 14 novembre** après midi : Nicolas RENARD et Raphaëlle GINER rencontreront le Directeur Provincial et dans un autre temps Mr Renard verra Mr Choukri.

**Vendredi 15 novembre** : Journée à Iminoulaoune, visite d'une ou deux classes dont une dirigée par une éducatrice aguerrie. Rencontre avec les partenaires de la commune et autres acteurs concernés.

**Samedi 16 novembre** à 10h, réunion générale de tous les acteurs du PMP3. Présentation synthétique du GREF pour mobiliser les partenaires dont la liste nous sera communiquée.

**Mardi 19 novembre** : visite sur le site de Télouet avec le chef du projet préscolaire, Mr Belraam.

Compte rendu rédigé par le GREF : Marie Hélène Porcar, formatrice en primaire, Anne Muller et Marie Bernard, formatrices en préscolaire.

## **ANNEXE 4 COMPTE RENDU DE LA REUNION GENERALE DES ACTEURS DU PMP3**

**Samedi 16 novembre 2019 à Ouarzazate**

**Cette réunion à l'initiative du GREF et de Mr LOUIHI**, chef de service des affaires pédagogiques, pilote du PMP3 pour le Maroc, a été un moment d'échange fructueux entre les futurs acteurs du PMP3.

### **GREF :**

Mr RENARD Nicolas, Responsable GREF du projet Multipays n°3 (PMP3)  
Mme GINER Raphaëlle, coordinatrice GREF Petite Enfance du sud Maroc  
Formatrices GREF : Marie Hélène Porcar, Marie Bernard, Anne Muller

### **Cadres de l'Education Nationale marocaine :**

Un inspecteur, deux conseillers pédagogiques, trois professeurs formateurs du CRMF, le directeur de lycée qualifiant de Toundoute, six responsables administratifs du préscolaire, une responsable du partenariat, un éducateur préscolaire.

### **Société civile marocaine:**

Un représentant de l'association Atlas et de la commune de Talouet, le Président de l'association Anarouz d'Iminoulaoune. Deux représentants d'une fondation marocaine pour le préscolaire.

Mr LOUIHI : Rappel de l'historique du PMP1 et PMP2 qui ont contribué au développement du préscolaire.

Mr RENARD présente le PMP3 qui sera la dernière phase du projet multi pays. Un diaporama présente les orientations et les objectifs de ce projet qui aboutira grâce à un partenariat efficace.

Mr LOUIHI confirme que la signature d'une convention cadre entre le GREF et le ministère de l'Education nationale marocain permettra un partenariat durable et effectif.

Il précise et insiste sur les nouvelles attentes de l'AFD (Agence Française de Développement, l'un des partenaires financiers) concernant le PMP3. Le GREF devra continuer à tenir compte du plan de formation national marocain et élaborer des contenus de formation dans le cadre d'un échange structuré avec les formateurs marocains.

Une co formation à partir d'un binôme constitué par un formateur GREF et un formateur marocain est indispensable à l'aboutissement de ce projet.

**La session de printemps s'organisera à partir d'une réflexion commune entre tous les acteurs.**

**Différents points ont été abordés**



- Rappel de la prise en compte du nouveau curriculum pour les préscolaire.
- Un des objectifs prioritaire du PMP3 est la transition entre le préscolaire et la première classe du primaire afin de faciliter l'entrée des enfants au primaire et d'optimiser leur réussite.
- Les acquis de la fin du préscolaire seront définis en fonction des attentes des enseignants du primaire.
- Chaque formateur du binôme devra avoir le souci de travailler en commun, d'échanger et d'ajuster sa stratégie par rapport à la formation envisagée.
- Le rôle de chaque acteur du projet devra être déterminé avant la session de printemps 2020 afin d'harmoniser leurs interventions.
- l'espace associatif et les élus des communes seront impliqués pour une information aux parents sur l'importance du préscolaire, du développement psychique et holistique du jeune enfant.

## **Annexe 5 CR de la Réunion du GREF avec le CRMEF**

Réunion de travail au CRMEF de Ouarzazate le 19/11/2019

### **Présents :**

Mr Ait Ami Directeur adjoint du CRMEF - Mme Raphaëlle Giner coordonnatrice GREF

Mr Mohamed Afroukhi Formateur – Mr Mohamed Lihi Formateur

Objet : Concertation en vue d'une éventuelle collaboration entre GREF et CRMEF.

### **CONTEXTE :**

Dans le cadre de la rencontre organisée par la direction du MEN au centre de la formation continue « Hamman El fatouaki » à Ouarzazate le 15/11/2019, Le CRMEF étant représenté par un administrateur et deux formateurs. Le but de la réunion était d'informer les parties sur le programme PMP3 (Programme multi pays) initié par le GREF (Groupement des Educateurs Sans Frontières). Les représentants du CRMEF ont pris l'initiative d'inviter les membres du GREF à venir rendre visite au CRMEF et de discuter des possibilités de collaboration dans le domaine de la formation dans le domaine préscolaire.

- Vu l'engagement de Quarte formateurs du CRMEF dans le programme national de formation des éducatrice initié par la direction du MEN de Ouarzazate
- Vu l'intérêt suscite dans le domaine des curricula de formation en préscolaire par l'intervention des représentants du GREF lors de la rencontre du 15 novembre.
- Vu les possibilités de collaborations potentielles entre les deux parties, il a été décidé de tenir une réunion entre les deux entités GREF/CRMEF pour en discuter.

La réunion a eu lieu dans le bureau de Monsieur le directeur adjoint du CRMEF de Ouarzazte. La discussion a aboutie à un accord sur les points d'intérêt commun suivants:

Toutes les actions envisagées seront menées dans le cadre institutionnelle, après l'aval officiel de AREF – CRMEF- GREF. Ces actions sont orientées principalement vers l'amélioration de l'enseignement du préscolaire, notamment le renforcement des capacités des éducatrices.

La possibilité de mener deux journées de sensibilisation aux différentes problématiques liées au domaine du préscolaire. La sensibilisation concerne respectivement, les enseignants et les cadres de l'administration stagiaires au CRMEF de Ouarzazate.

La possibilité d'intégrer les formateurs du CRMEF, à titre bénévole, dans les actions de formation que mène le GREF dans les espaces sous autorité de la direction MEN d'Ouarzazate.

Envisager la possibilité de collaborer dans la formation des éducatrices, afin de constituer « un corps de référentes » apte à assurer une meilleure démultiplication des compétences professionnelles acquises, en garantissant la pérennité du projet PMP 3.

Elaboration d'un module de formation destiné à enrichir les compétences professionnelles des stagiaires en formation au CRMEF dans le domaine

de l'enseignement préscolaire.

Mener une réflexion sur la jonction logique entre le préscolaire et le cycle primaire dans le but de produire un document à l'usage des différents acteurs impliqués dans les deux domaines.

Envisager l'organisation d'une rencontre avec le représentant de l'agence pour l'enfance au Sénégal et les formateurs au CRMEF à l'occasion de sa visite prochaine au Maroc. Le but en est de partager les expériences et d'informer les intéressés sur le programme PMP3 qui concerne Les trois pays (Maroc- Sénégal- Benin) et les possibilités de collaborations futures.

### **DECISIONS :**

Les possibilités évoquées ont été retenues, les participants se sont mis d'accord sur les points qui suivent.

- Les coordonnées ont été échangées et le travail en vue de concrétiser le Deuxième point (sensibilisation) sera lancé entre les deux parties en vue de la mise en œuvre de cette action, dès l'obtention de l'aval des trois instances (AREF- GREF- CRMEF)
- Mr M. Lihi étant désigné pour coordonner avec Mme Raphaëlle Giner la collaboration dans les actions liées à la réalisation des points retenus.
- La mise en œuvre des deux journées de sensibilisation envisagées au CRMEF est prévue au printemps 2020. (La date reste à préciser).
- la réflexion et l'échange sur les points restants (3, 4, 5, 6,7) sera menée entre les deux parties en préparation des modalités de leur mise en œuvre qui sera arrêtée à l'occasion des journées de sensibilisations prévues en avril 2020.

**Compte rendu effectué par M.Lihi, Professeur du CRMF**

### **ANNEXE 6 : un projet en coformation pour la session du printemps 2020**

## **Rencontre GREF / Formateur bibliothèque sur le site de Talouet (ecole Ighil Noubiane)**

Echange entre **Marie Hélène PORCAR pour le GREF et Ismail BAHSAINE** le 20 novembre à Talouet, prolongement par whatsApp  
Echange verbal, échange de documents (fiches d'intervention) et vidéos

**Contexte** : Ismail a suivi les formations du GREF lors du PMP1 puis collaboré avec Ahmed Choukri, directeur du CDP, d'Ouarzazate au point d'être devenu un formateur bibliothèque auprès de ses collègues sur différents sites autour de Ouarzazate.

Il a demandé le statut de professeur accompagnateur (en attente de réponse au moment de la rédaction)

Il est un acteur important de la passerelle préscolaire/primaire, il intervient déjà sur les deux niveaux.

### **Les propositions d'Ismail pour la session de printemps : des entrées dans la langue française**

#### **- Sur le thème du loup**

Il a élaboré une fiche de lecture littéraire sur deux albums de littérature de jeunesse qu'il a rapprochés sur le thème de l'amitié

Il pourrait intervenir sur un temps de la formation sur la lecture d'albums en classe en s'attachant aux ponts entre le curriculum du préscolaire et le livre de français de la première année

#### **- Le corps et la marionnette**

Il a aussi élaboré une fiche de production d'une marionnette pour l'appropriation de la langue quant au lexique du corps

Ces deux fiches ne sont que des exemples et Ismail apparaît bien comme un co formateur possible de la transition préscolaire /scolaire sur des objets à partager avec lui d'ici la construction du programme de printemps

MHP/nov 2019

## Annexe 7 CR de la réunion de Tétouan

Réunion à Tétouan le 20/11/2019

Présents :

Madame NEJJAR Asma, conseillère pédagogique, Chefchaouen

Madame MANSSOURI Jamila, service préscolaire AREF

Monsieur MECHRAFI Mohamed, chef de service AREF Tétouan

Monsieur EL HAUAT Fouad, chef de service AREF Tétouan

Monsieur xxxx Youcef, UNICEF

Monsieur EL ALZOUÏ Hassan, coordinateur du préscolaire, direction de Tétouan

Madame Giner Raphaëlle, coordinatrice projet Sud Maroc, référente préscolaire GREF

Madame BRETON Christiane, formatrice GREF

Madame GOSSEAUME, formatrice GREF

Cette réunion a pour objet de déterminer les thèmes de travail et de réunir prochainement les interlocuteurs/coordonateurs du projet avec le GREF.

Monsieur El Hauat signale qu'il y a deux volets à préciser dans le plan d'action. Un volet académique et un volet régional.

Au niveau académique, il a été décidé entre les parties d'organiser un travail commun en ateliers avec un groupe restreint pour organiser harmonieusement la transition préscolaire/élémentaire. Ce programme s'ancrerait dans une première phase afin de s'entendre sur la définition de passerelle entre le préscolaire et l'élémentaire qui aurait lieu en début de session. La deuxième phase située en fin de projet permettrait une restitution des expériences vécues dans les régions afin d'établir un modèle de transition commun à tous les sites du Maroc.

Au niveau régional, les directions organiseront le plan d'action au niveau des formations (réunions, séminaires, visites de classes,...).

Nous décidons d'une rencontre qui aura lieu le lundi 25 novembre de 10h à 12h au Centre Régional d'Animation Pédagogique afin de poser le cadre et d'en définir le plan d'actions pour les prochaines missions avec le GREF.

Le GREF doit repérer parmi ses membres les personnes ayant les compétences nécessaires pour répondre à la demande.

Il a été décidé que la communication entre les personnes référentes s'effectuerait par whatsApp après échange des coordonnées téléphoniques.